

Communications.

Un *Lyctide* nouveau de la faune indienne [Col.]

par Pierre LESNE.

Lyctus spinifrons, n. sp. — Long. 2,3-3,2 mill. — *Elongatus, parallelus, subdepressus, testaceo-ferrugineus, capite prothoraceque subinfuscatis: corpore supra pube adpressa tenuissima sat dense vestito. Capite supra convexiusculo, fronte plus minusve distincte punctata, antice medio spinula compressa instructa dentibusque orbitali et supraantennali armata, clypei marginibus lateralibus reflexis haud dentatis; antennis 11-articulatis, pilis erectis nullis, funiculo subgracili, articulis 3-10 regulariter gradatim dilatatis, clava haud abrupta. Pronoto leviter elongato, antice arcuatim rotundato-producto, angulis anticis minute dentiformibus vel lobiformibus, antrorsum prominulis, lateribus anterieus breviter parallelo, dein basin versus gradatim leviter attenuato, angulis posticis rectis vel obtusiusculis apice acutis, margine laterali omnino cariniformi haud denticulato; disco medio a basi usque ad partem tertiam vel quartam apicalem longitudinaliter sulcato, punctis latis minus impressis nunc circularibus subremolis nunc densissimis interstitiis areolatis insculpto. Elytris parallelis, latitudine circiter 2,4 longioribus, parum convexis, minutissime vix perspicue sparsim punctulatis, punctis nullo modo seriatis, costis longitudinalibus nullis, pube adpressa tenuissima sat dense vestitis. Prosterni parte antecoxali ampla, reliquam partem posteriorem longitudine superante, lobo intercoxali angustissimo subimmerso, apice leviter dilatato, rotundato, coxis anticis fere contiguus, transversalibus. Femoribus omnibus crassis, compresso-dilatatis, ellipsoidalibus. Tibiis anticis extus haud denticulatis, calcare mediocri, modice curvato.*

Sexuum differentia, ut videtur, nulla; abdominis segmenta ventralia 4^{um} et 5^{um} in ♀ embriata.

Corps plus déprimé que chez les *Lyctus* typiques, avec le prothorax un peu plus large que les élytres dans sa partie antérieure. Pubescence dorsale extrêmement fine, assez dense, mais peu apparente, exclusivement formée de soies apprimées. Front marqué de larges points circulaires superficiels assez serrés, donnant chacun naissance à une soie très courte, apprimée, et présentant au milieu, dans sa région antérieure, une petite épine comprimée latéralement; son bord orbitaire surélevé et formant une large dent triangulaire, pointue;

lobe susantennaire formant également une dent triangulaire redressée, presque aussi grande que la dent orbitaire. Bord latéral de l'épistome retroussé, lobé, mais non denté. Antennes sans poils dressés; funicule relativement grêle, à articles 3-6 minces, allongés, 7-9 graduellement élargis; articles de la massue subégaux, le premier trapézoïdal, à bords latéraux rectilignes, le 2^e ovoïde, chitinisé comme l'article précédent dans sa moitié basilaire, blanchâtre et comme spongieux dans sa moitié apicale. Prothorax légèrement allongé, offrant son maximum de largeur tout à fait en avant, ses côtés subparallèles sur une faible longueur en arrière des angles antérieurs, puis s'infléchissant en ligne droite vers les angles postérieurs; bord antérieur avancé en arc de cercle; angles antérieurs dentiformes, un peu proéminents en avant; bord latéral formé par une carène saillante; angles postérieurs droits ou un peu obtus, très pointus. Pronotum transversalement convexe, beaucoup plus fortement en avant qu'en arrière, parcouru depuis la base jusqu'au tiers ou au quart antérieur par un sillon médian uniformément imprimé, assez étroit; une impression transverse vague longe le bord antérieur qui se trouve, par

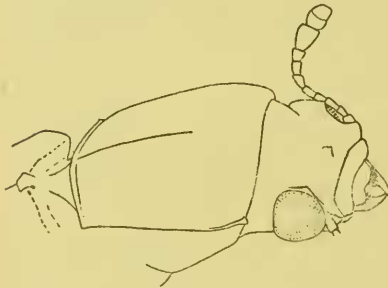


Fig. 1. — *Lyctus spinifrons* Lesne.
Avant-corps, vu de trois quarts,
en dessus.

suite, légèrement réfléchi au milieu; bord postérieur longé par un sillon étroit et profond. Disque du pronotum marqué de larges points subcirculaires superficiels parfois assez écartés, d'autres fois très serrés et de-



Fig. 2. — *Lyctus spinifrons*
Lesne. Hanches antérieures et
lobe prosternal.

venant polygonaux; sa pubescence formée de soies apprimées assez longues. Écusson subcarré, lisse et brillant. Punctuation des élytres d'une finesse extrême, formée de points enfoncés offrant une tendance à s'allonger, nullement sériés; leur pubescence formée de très fines soies apprimées assez longues non disposées en files régulières; pas de nervures en saillie. Portion du prosternum situé en avant des hanches antérieures lisse et brillante, médiocrement convexe, notablement plus longue que le lobe intercoxal; celui-ci très étroit

comme enfoncé, situé à un niveau inférieur à celui des hanches, un peu dilaté et arrondi au bout. Abdomen sans ponctuation sensible, très finement et peu densément pubescent. Calcar des tibias antérieurs normal, ne dépassant pas l'extrémité apicale du 2^e article des tarsi.

Les téguments dorsaux sont tantôt très finement alutacés et presque mats, tantôt brillants. La ponctuation du dessus de la tête est plus ou moins distincte, celle du pronotum plus ou moins dense. Le sillon médian du pronotum varie dans sa longueur; il est, en outre, plus ou moins profond. Les angles antérieurs du prothorax sont nettement dentiformes ou bien un peu lobiformes, les postérieurs droits ou obtus. Ces caractères variables sont très secondaires; il n'est pas impossible que quelques-uns d'entre eux soient liés à la variation sexuelle, ce qui n'a pu encore être vérifié.

Quoi qu'il en soit, l'espèce actuelle est une des plus tranchées de la famille des Lyctides. La remarquable armature du front, la forme particulière du prothorax, la saillie prosternale réduite et refoulée par les hanches antérieures en dedans du plan ventral du corps, la dilatation des cuisses de toutes les paires, enfin la pubescence soyeuse très fine et partout apprimée des téguments dorsaux, lui donnent une physiologie toute spéciale. Ses affinités la rattachent à la fois à deux espèces qui apparaissent jusqu'ici comme étant très éloignées au point de vue systématique, le *Lyctus impressus* Comolli, de la région méditerranéenne, et le *L. cornifrons* Lesne, de l'Afrique périsaharienne. Il y aura lieu de revenir sur ce point lorsque l'étude générale des Lyctides sera plus avancée.

Le *Lyctus spinifrons* habite les parties nord-occidentales et centrales de l'Inde. Découvert tout d'abord à Calcutta (coll. A. GROUVELLE > Muséum de Paris), il a été retrouvé récemment par M. E.-P. STEBBING à Seoni (British Museum). Nous en avons étudié 3 individus.

Sur divers Phytophages paléarctiques et exotiques [COL.]

par Maurice PIC.

I. — Altisides paléarctiques.

Chaetocnema hortensis Fourc. var. **Brenskoi**, n. var. — Petit, ovulaire, convexe, fortement ponctué, le fond étant plus ou moins alutacé; dessus vert métallique avec les élytres marqués de